



Gemeente Amsterdam
Dienst Onderzoek en Statistiek

Factsheet dashboard economische situatie

April 2012

Projectnummer: 12134

In opdracht van: Economische Zaken Amsterdam

drs. C. van Oosteren

drs. T. Fedorova

Oudezijds Voorburgwal 300

1012 GL Amsterdam

Telefoon 020 251 0412

c.oosteren@os.amsterdam.nl

Postbus 658

1000 AR Amsterdam

Fax 020 251 0444

www.os.amsterdam.nl

Amsterdam, april 2012



Samenvatting

Internationaal

- Volgens de laatste berichten van het IMF trekt de wereldeconomie weer voorzichtig aan: het volume van de wereldhandel zal naar verwachting met 4% groeien in 2012.
- Het IMF heeft de groeiverwachting voor heel Europa bijgesteld van -0,5 tot -0,3%.
- In Europa is vooral onzekerheid over Spanje en Italië.

Nederland

- Sinds medio februari is bekend dat Nederland voor de tweede keer in drie jaar tijd in een recessie verkeert.
- Naar verwachting zal het dal van de recessie dit keer minder diep zijn maar zal de groeivertraging wel langer aanhouden.
- De uitgangssituatie is slechter dan drie jaar geleden: de vermogenspositie van de overheid, ondernemingen en consumenten is verslechterd. Ook de arbeidsmarkt staat er minder florissant voor dan in 2008. In maart 2012 is 5,9% van de beroepsbevolking werkloos, in november 2008 was dit 3,7%.
- Het consumentenvertrouwen is historisch laag, onder andere als gevolg van de aanhoudend dalende huizenprijzen en de verslechterde vermogenspositie van consumenten.
- Het CPB verwacht voor 2012 een krimp van 0,75% (CEP, maart 2012) en een herstel van de groei vanaf 2013.

Amsterdam

- Ook Amsterdam staat aan de vooravond van een nieuwe recessieperiode, het zwaartepunt van de indicatoren uit de conjunctuurklok bevindt zich in de fase van laagconjunctuur.
- Het vertrouwen van Amsterdamse consumenten en ondernemers is laag maar hoger dan gemiddeld in Nederland.
- De woningmarkt is niet hersteld van de vorige recessieperiode.
- De werkloosheid ligt in 2011 hoger dan in 2009, vooral onder de jongeren.
- De Inburgeringwet die in 2007 inging, vertroebelt het zicht op de ontwikkeling van de niet-werkende werkzoekenden.
- In 2011 is het toerisme niet toegenomen: het aantal overnachtingen is in 2011 op het niveau van het topjaar 2010

Tweede recessie in drie jaar

Internationaal

Medio april is de laatste World Economic Outlook van het IMF verschenen. Deze is iets minder somber over de wereldeconomie als in januari 2012. Volgens de laatste ramingen neemt het volume van de wereldhandel in 2012 met 4% toe en in 2013 met 5,6%. Zowel de import als de export nemen sterker toe in opkomende en ontwikkelingslanden dan in de ontwikkelde economieën. Mede hierdoor is de alarmfase over de economische staat van de wereld ingetrokken: mondiale onevenwichtigheden nemen af.

Terwijl het IMF in april 2012 een iets somberder beeld schetst van de VS, een licht dalend consumentenvertrouwen en een stijging van het aantal werkloosheidsuitkeringen, is het beeld over de Eurozone juist iets minder somber. Het IMF gaat er nu van uit dat de economie van de Eurozone in 2012 met 0,3% krimpt, terwijl eerder een krimp van 0,5% verwacht werd. De sterke groei van de exportwaarde van het Eurogebied houdt aan en het vertrouwen in de Duitse economie is licht gestegen. Een negatief beeld over de Eurozone overheerst echter vooralsnog, hetgeen tot uiting komt in de verwachte bescheiden krimp dit jaar. Op dit moment is de meeste onzekerheid over Spanje en Italië. Dit uit zich in hoge rentes op staatsobligaties.

De huidige recessie is grotendeels het gevolg van de vorige recessieperiode. De te hoog opgelopen schulden van diverse Europese landen hebben geleid tot een heuse Eurocrisis, waarvan de extremen met behulp van de Europese Centrale Bank (ECB) en het IMF te lijf gegaan worden. De onzekerheid die hiermee gepaard ging, uitte zich in een daling van de aandelenkoersen, een afname van de wereldhandel en in de meeste Europese landen in 2011 een lagere economische groei dan in 2010 of zelfs een krimp.

Nederland

Sinds medio februari 2012 is het officieel bekend dat Nederland opnieuw in een recessie beland is. Omdat er in het derde en vierde kwartaal van 2011 sprake was van een krimpende economie van kwartaal op kwartaal, is de tweede recessie in drie jaar tijd een feit. Van jaar op jaar gezien groeide de economie in 2011 met 1,2%.

Het CPB verwacht voor Nederland in 2012 een krimp van 0,75% en een herstel van de groei vanaf 2013.¹ Hoe de economie zich dit jaar werkelijk ontwikkelt is (ook) afhankelijk van de politieke keuzes die gemaakt worden, vermoedelijk pas door het nieuwe kabinet.

Vorige recessie gered door financieel gezonde bedrijven

De uitgangssituatie bij de vorige recessie was een krappe arbeidsmarkt, financieel gezonde bedrijven en een kleinere overheidsschuld. Het CPB gaat ervan uit dat met name de gunstige uitgangssituatie van het bedrijfsleven, in combinatie met de krappe arbeidsmarkt er voor gezorgd hebben dat de werkloosheid maar beperkt is toegenomen. Bedrijven kozen ervoor om personeel vast te houden. Anders dan eerder aangenomen speelden de deeltijd-

¹ CPB, CEP, maart 2012

ww en de toename van het aantal zelfstandigen in het afgelopen decennium niet of nauwelijks een verklaring voor de geringe toename van de werkloosheid.²

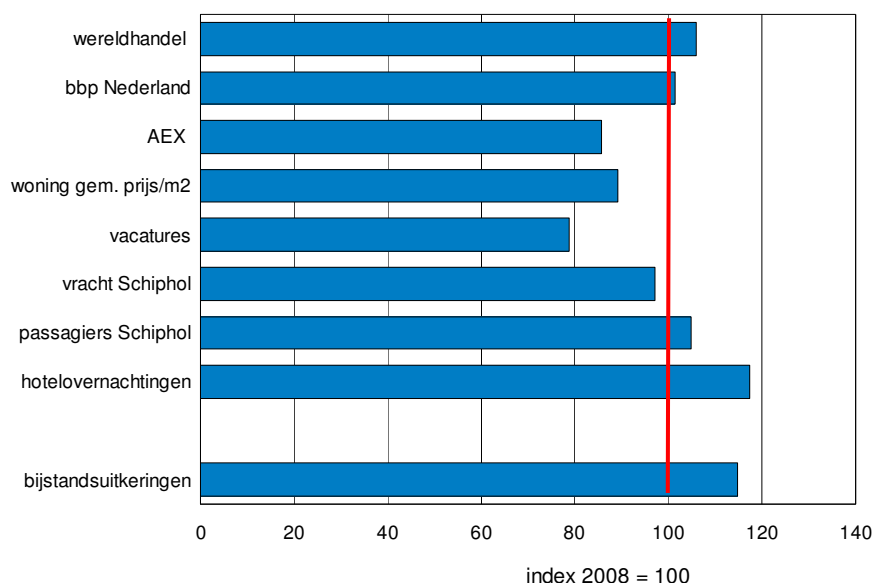
Slechtere uitgangssituatie nu

Inmiddels is de situatie veranderd. Sinds de tweede helft van 2011 loopt de werkloosheid weer op. In maart 2012 is 5,9% van de beroepsbevolking werkloos. Positief is dat het aantal banen nog licht is toegenomen. Het belangrijkste verschil zit echter in de financiële situatie. De vermogenspositie van de overheid, het bedrijfsleven en huishoudens is danig verslechterd. Vooral in het vierde kwartaal van 2011 heeft de economie zich ongunstig ontwikkeld (-0,6% ten opzichte van hetzelfde kwartaal in 2011). Het consumentenvertrouwen is erg laag, nog lager dan in 2008-2009 en de gezinsconsumptie is teruggelopen. De dalende huizenprijzen en de verslechterde (pensioen) vermogenspositie zijn hier vermoedelijk debet aan. De inflatie is opgelopen tot 2,5% (maart 2012).

Nederland zal net als andere Europese landen moeten bezuinigen en hervormingen moeten doorvoeren, met name als gevolg van de hoog opgelopen kosten van de vorige recessieperiode. In 2011 zijn er wat veranderingen doorgevoerd die gevolgen hebben voor de woningmarkt. Banken zijn als gevolg van aangescherpte regels strenger geworden bij het verstrekken van nieuwe hypotheeklen. Om de woningmarkt weer een beetje aan te moedigen is medio 2011 de overdrachtsbelasting verlaagd naar 2%. Dit laatste heeft nauwelijks effect gehad. De woningmarkt zit nog steeds in het slop.

De volgende figuur laat voor een aantal indicatoren zien of ze het niveau van voor recessie alweer bereikt hebben. Voor een deel van de indicatoren is dit inderdaad het geval, het niveau van het bbp lag in 2011 alweer boven het niveau van 2008, evenals het volume van de wereldhandel, het aantal passagiers op Schiphol en het aantal overnachtingen in Amsterdamse hotels. Minder positief is dat in 2011 meer mensen een bijstandsuitkering kregen dan in 2008.

Situatie in 2011 ten opzichte van 2008



bron: O+S

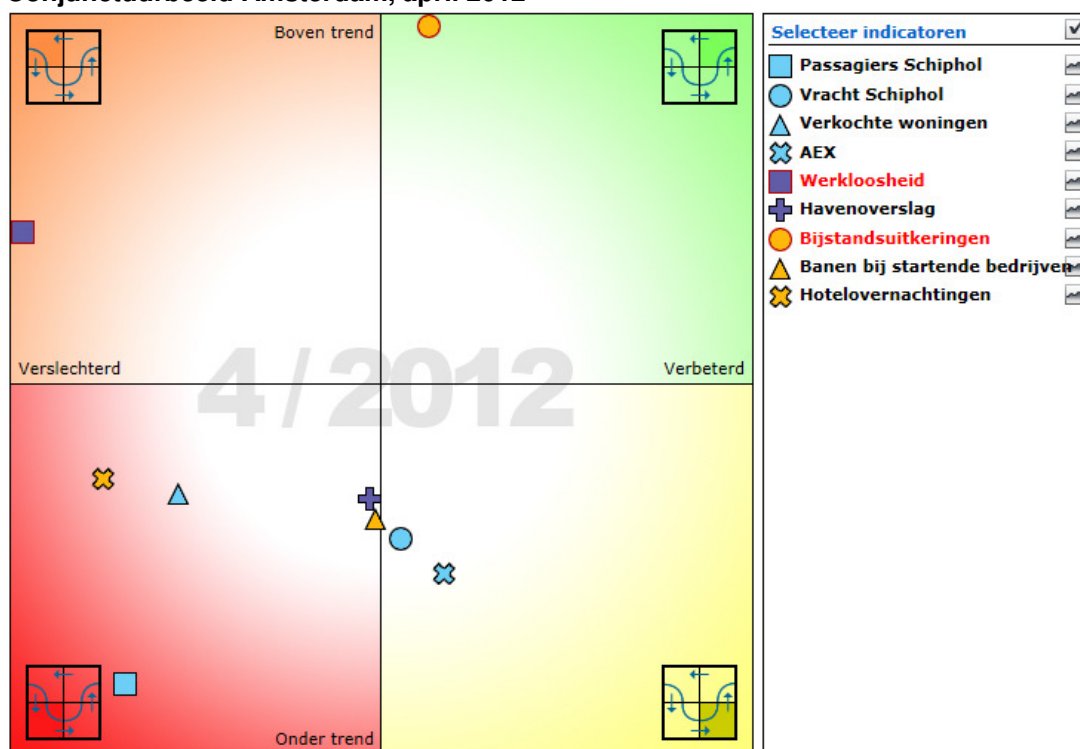
² J. de Jong, Lage werkloosheid in Grote Recessie, bedrijven hamsteren arbeid, CPB Policy Brief 2011/10

Situatie in Amsterdam

De afgelopen dertig jaar lag de economische groei van Amsterdam gemiddeld een half procent punt boven het Nederlandse gemiddelde. In 2011 was dit ook het geval. Zowel Amsterdam als Nederland zitten ruim onder het gemiddelde groeipad van 2 à 3%.

De Amsterdamse conjunctuurklok vertoont momenteel een somber beeld: het zwaartepunt van de indicatoren bevindt zich in de fase van laagconjunctuur. De situatie is de afgelopen drie maanden duidelijk verslechterd. De klok bevat vier indicatoren, die gewoonlijk twee kwartalen voorlopen op de cyclus van het bruto regionaal product, de maat voor economische ontwikkeling. Ze zijn te herkennen aan de lichtblauwe icoontjes in de figuur. Passagiers op Schiphol en verkochte woningen zitten in het kwadrant van de laagconjunctuur, terwijl de AEX en de vracht op Schiphol al in het gele kwadrant te vinden zijn. Het herstel van de laatste twee indicatoren is echter nog niet overtuigend. Bovendien ligt bij allebei het niveau nog steeds onder het niveau van 2008, het jaar voordat de recessie echt inzette (zie figuur blz. 5)

Conjunctuurbeeld Amsterdam, april 2012³



bron: www.os.amsterdam.nl

Weinig vertrouwen

Net als alle Nederlanders hebben Amsterdammers momenteel weinig vertrouwen in de economie. Het consumentenvertrouwen van de Amsterdammers was in januari 2012 lager

³ De meest recente periode waarop de Amsterdamse indicatoren betrekking hebben verschilt per indicator. Dit is aangegeven in de tabel op blz. 7.

dan tijdens de crisis, in november 2009. Amsterdammer waren wel minder negatief (-31) dan gemiddeld in Nederland (-37).⁴ Ook ondernemers hebben momenteel weinig vertrouwen. De resultaten van de Coen-enquête over het eerste kwartaal van 2012 zijn veel somberder dan op eerdere meetmomenten. Het aandeel Amsterdamse ondernemers dat een omzettoename in Amsterdam verwacht is afgenomen, van 25% in het vierde kwartaal van 2011 naar 20% in het eerste kwartaal van 2012. 30% verwacht een afname in de omzet en de rest (50%) dat de omzet gelijk blijft. Net als Amsterdamse consumenten zijn ook Amsterdamse ondernemers minder negatief dan gemiddeld. Amsterdamse ondernemers verwachten iets vaker dan de gemiddelde Nederlandse ondernemer dat hun omzet in het eerste kwartaal zal toenemen.

Indicatoren voor de Amsterdamse economie

Indicator	meest recente periode	mutatie t.o.v. zelfde periode vorig jaar (%)	waarde
Macro economie			
wereldhandel (index volume 2000=100)	dec-11	2%	165,9
AEX-index	mrt-12	-12%	323,5
Bbp Nederland (kwartaal)	4 ^e kw 2011	-0,6%	
Bbp Nederland (jaar)	2011*	1,2%	
Bbp Amsterdam (jaar)	2011*	1,6%	
Arbeidsmarkt			
werkzame personen in Amsterdam	1-jan-12	1%	475.489
niet-werkende werkzoekenden in Amsterdam	1-apr-12	-22%	27.989
vacatures in Amsterdam	1-apr-12	39%	3.293
bijstandsuitkeringen in Amsterdam	1-mrt-12	-0,7%	35.567
Bedrijven			
aantal startende bedrijven in Amsterdam	dec-11	27%	1017
aantal opgeheven bedrijven in Amsterdam	dec-11	3%	533
Woningmarkt			
aantal verkochte woningen in Amsterdam	feb-12	-14%	486
gemiddelde prijs per m2 verkochte woningen in Amsterdam	dec-11	-2%	3.511
Transport: Schiphol en haven			
passagiers op Schiphol	mrt-12	6%	3.876.460
vracht op Schiphol (ton)	mrt-12	-3%	131.326
havenoverslag in Amsterdam (ton)	4 ^e kw 2011	-0,5%	19.559.460

* eerste raming

bron: CPB/O+S/Schiphol Groep/Havenbedrijf /UWV/TNO

Arbeidsmarkt nog vrij stabiel

De Amsterdamse arbeidsmarkt reageert nog nauwelijks op de verslechterde economische situatie, hetgeen eigenlijk heel normaal is. De arbeidsmarkt reageert meestal vertraagd. Er is pas een enkele voorbode: het aantal vacatures ligt nog onder het niveau van 2008. Het aantal uitzenduren begint nu pas af te nemen. In heel Nederland is de werkloosheid opgelopen tot 5,9%, deze stijging zette in tweede helft van 2011 in. Eenzelfde stijging doet zich in Amsterdam voor, zelfs al iets eerder. Ook de jeugdwerkloosheid nam toe, van 14% in

⁴ O+S, januari 2012

2009 tot 19% in 2011.⁵ Deze stijging komt echter niet tot uiting in de geregistreerde niet-werkende werkzoekenden (en daardoor ook niet in de conjunctuurklok), omdat er door wetswijzigingen soms ook groepen uit de registratie verdwijnen. Zo trad in 2007 de nieuwe Inburgeringswet in werking. Deze verplichtte inburgeraars zich in te schrijven bij het UWV-WERKbedrijf, ongeacht of ze daadwerkelijk op zoek zijn naar een baan. Dit leidde tot een aanwas van NWW-ers, met name onder vrouwen. Ze kregen drie jaar de tijd voor deze cursus. De afname van de NWW-ers in 2010 en 2011 is vermoedelijk grotendeels het gevolg van de afgeronde inburgeraarstrajecten. De afname is namelijk groter in die stadsdelen waar veel niet-westerse allochtonen wonen zoals in West, Nieuw-West en Oost.⁶

De werkgelegenheid in Amsterdam nam in 2011 met 1% toe. Per saldo kwamen er ruim 4.000 nieuwe banen bij, vooral in de horeca, overige diensten en zakelijke dienstverlening. In de financiële sector, industrie, groothandel, transport en bij de overheid gingen er banen verloren. In 2011 kwamen er per maand gemiddeld zo'n 1.000 nieuwe vestigingen bij. Het aantal opheffingen lag de helft lager. Per saldo is het aantal vestigingen vorig jaar met gemiddeld 500 per maand toegenomen.

Woningmarkt verre van hersteld

De Amsterdamse woningmarkt staat er sinds 2008 slecht voor, zoals de gehele Nederlandse woningmarkt. De prijzen dalen nog steeds, in december 2011 met 2% ten opzichte van een jaar eerder. Gemiddeld worden er nu zo'n 600 woningen per maand verkocht. Voor de vorige recessie lag het niveau rond de 800 per maand. De nieuwbouwproductie neemt langzaam af. Ten opzichte van 2008 is het aantal woningen waarvan de bouw gestart is gehalveerd. Er worden vooral minder koopwoningen gebouwd in de vrije sector.

Schiphol en toerisme

Sinds 2011 wordt er minder vracht vervoerd via Schiphol. Dit is vermoedelijk gerelateerd aan de kwakkelende wereldhandel. Het aantal passagiers groeit voorspoediger dan de vracht en is sterk seizoensgebonden. De afgelopen zomer lag het aantal passagiers boven de 5 miljoen per maand, hetgeen hoger is dan in 2008. De groei in 2011 is vooral toe te schrijven aan Europese passagiers.

Ook wat toeristen betreft is 2011 een goed jaar geworden. Ondanks het feit dat 2011 geen evenement als Sail had als publiekstrekker, lag het aantal hotelovernachtingen in 2011 op hetzelfde niveau als in 2010. Er kwamen minder toeristen uit eigen land, uit Engeland en Spanje. Het toerisme uit de BRIC-landen bleef voorspoedig groeien, maar tezamen is deze groep pas goed voor 5% van alle overnachtingen in Amsterdam.

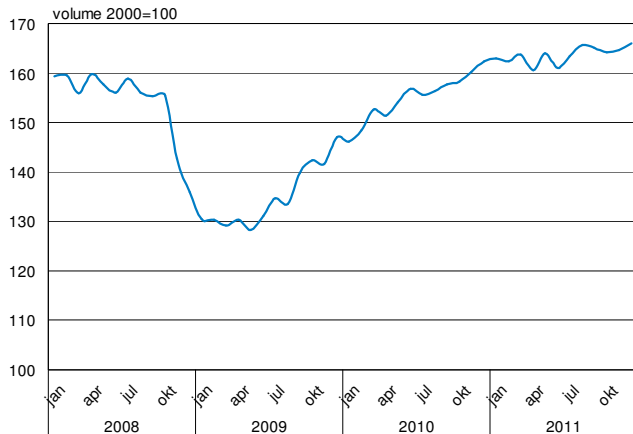
⁵ O+S, REB, 2011

⁶ Zie de figuren over NWW-ers in bijlage 1.

Bijlage 1 Figuren

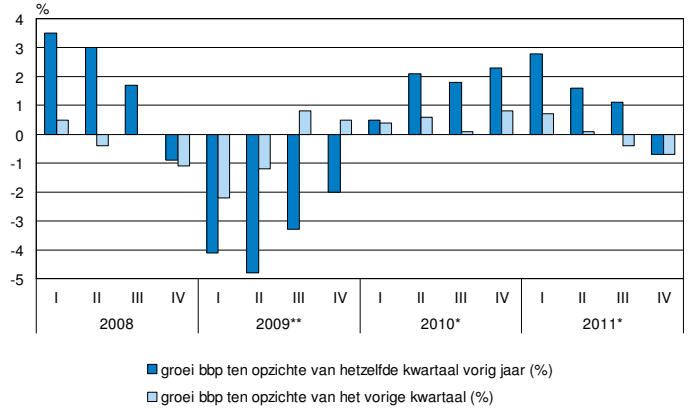
Macro-economie

Wereldhandel (volume), in indexcijfers (2000=100)



bron:CPB

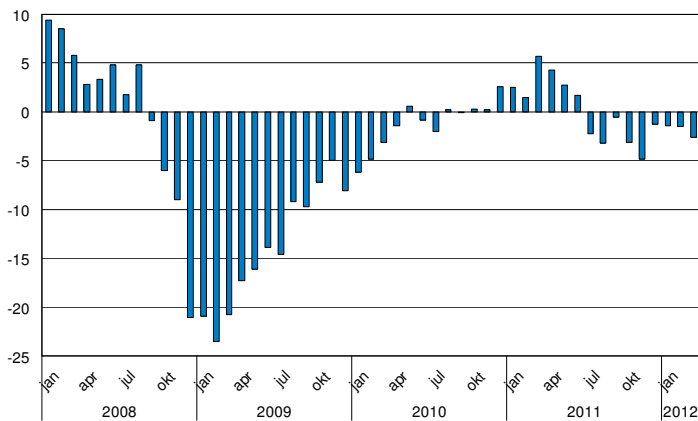
Groei bruto binnenlands product ten opzichte van hetzelfde kwartaal van vorig jaar (procenten)



*) voorlopige cijfers

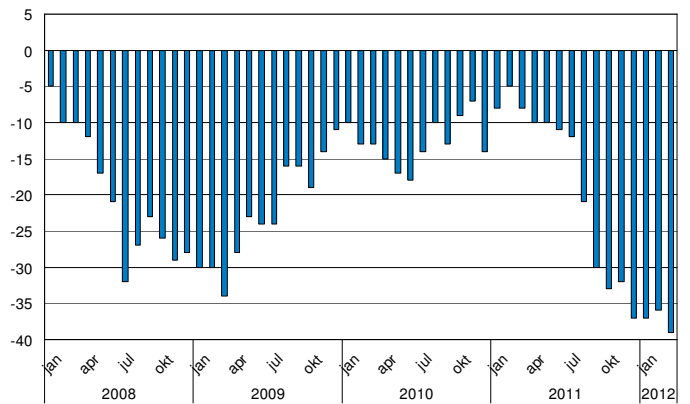
bron: CBS

Producentenvertrouwen, Nederland



bron: CBS

Consumentenvertrouwen, Nederland



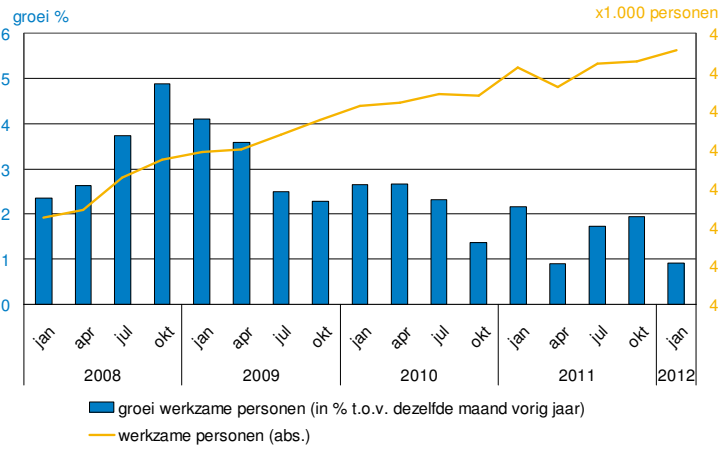
bron: CBS

AEX index (dagkoers)



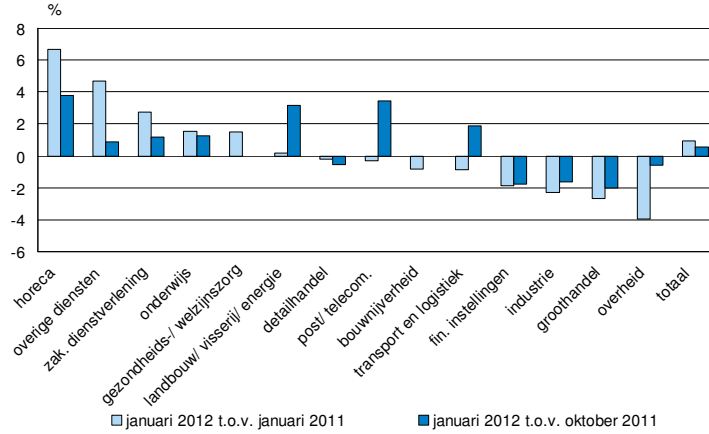
Arbeidsmarkt

Werkzame personen, Amsterdam



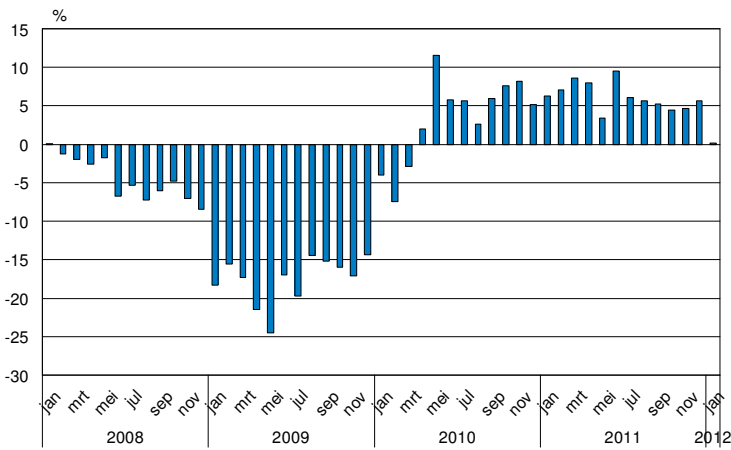
bron: O+S

Werkzame personen naar sectoren, Amsterdam



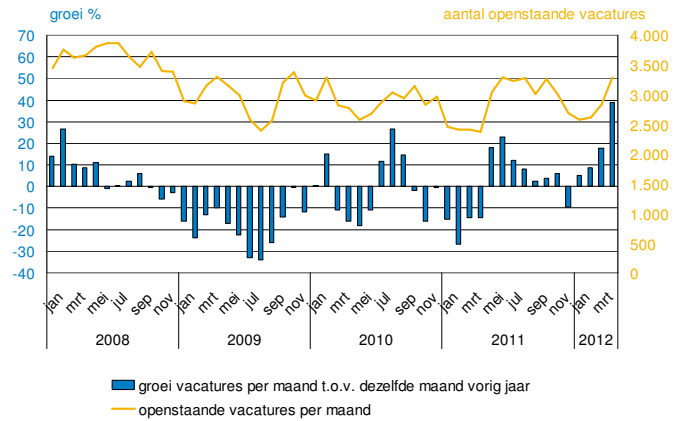
bron: O+S

Uitzenduren t.o.v. zelfde periode vorig jaar, Noord-Holland



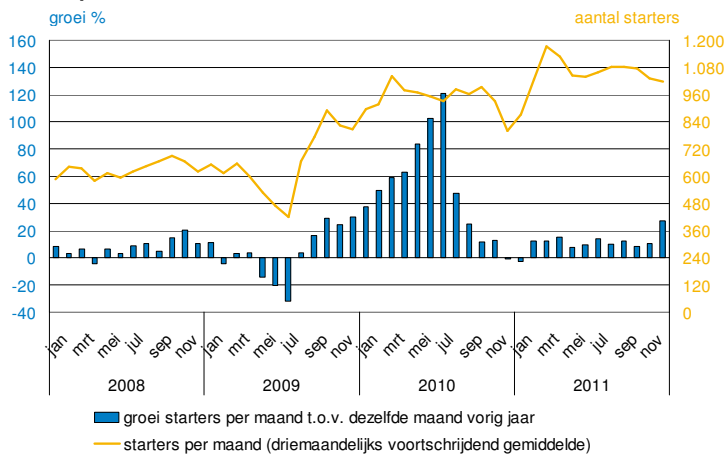
bron: ABU

Vacatures, Amsterdam



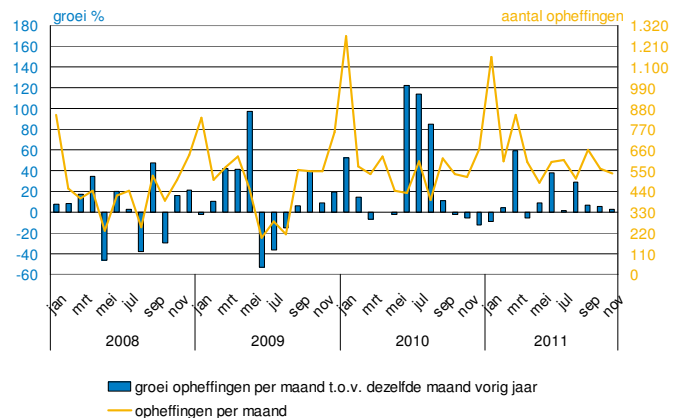
bron: UWV

Starters per maand, Amsterdam



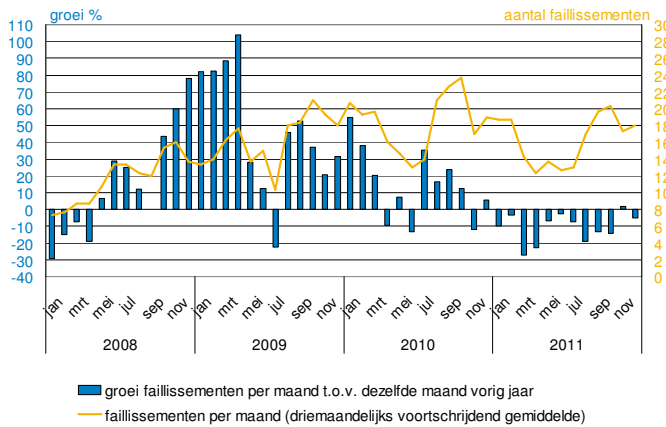
bron: O+S

Opheffingen, Amsterdam



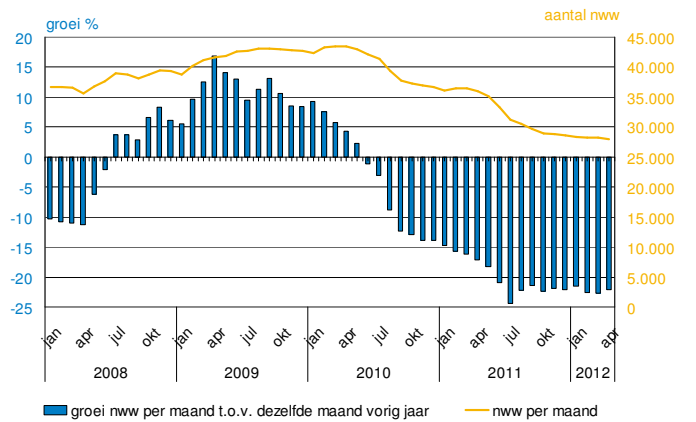
bron: O+S

Faillissementen, Amsterdam



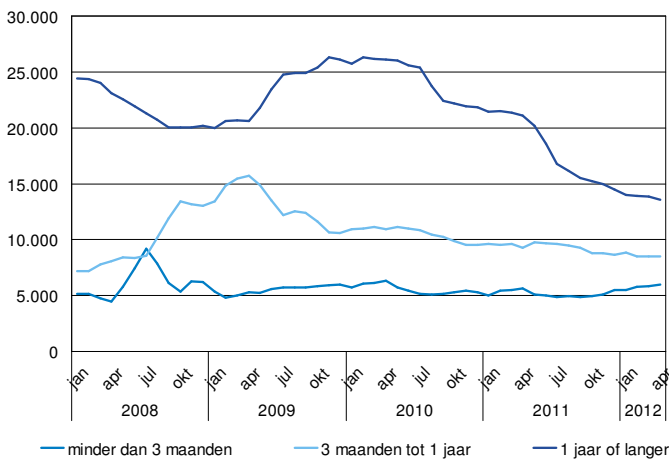
bron: O+S

Niet-werkende werkzoekenden, Amsterdam



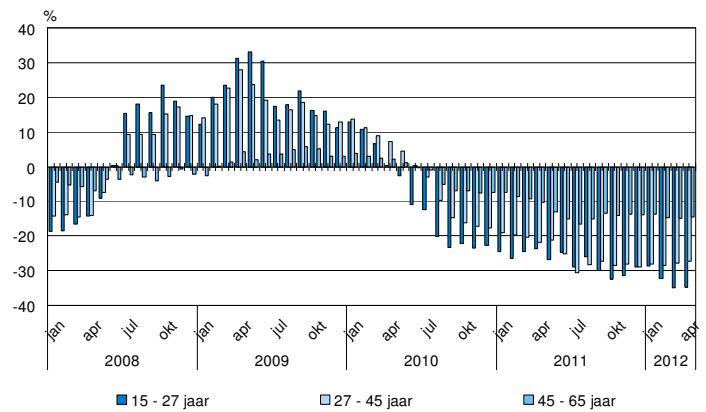
bron: UWV

Niet-werkende werkzoekenden naar werkloosheidsduur, Amsterdam



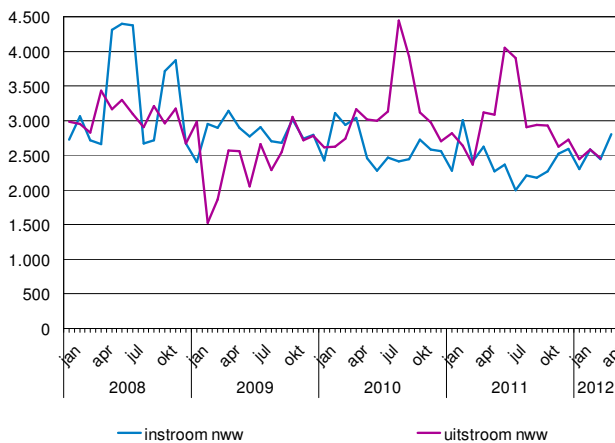
bron: UWV

Niet-werkende werkzoekenden naar leeftijd, Amsterdam



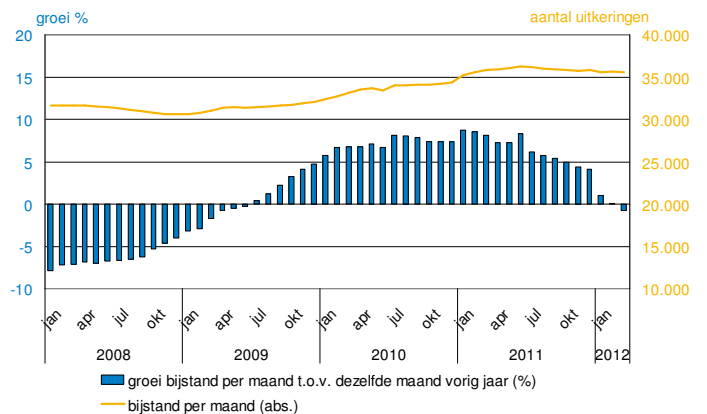
bron: UWV

Niet-werkende werkzoekenden naar in- en uitstroom



bron: UWV

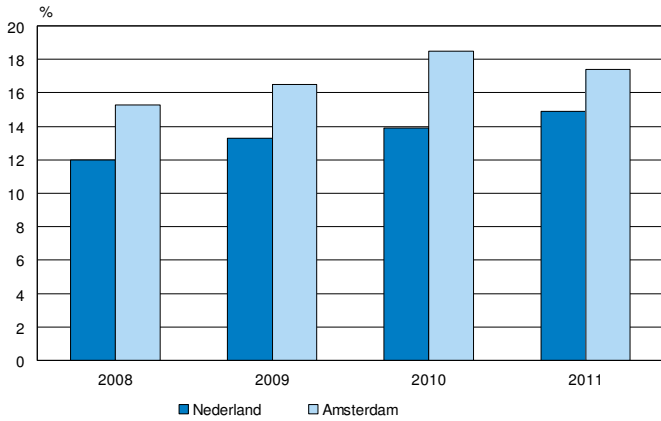
Bijstandsuitkeringen (WWB LO en WIJ), Amsterdam



bron: UWV

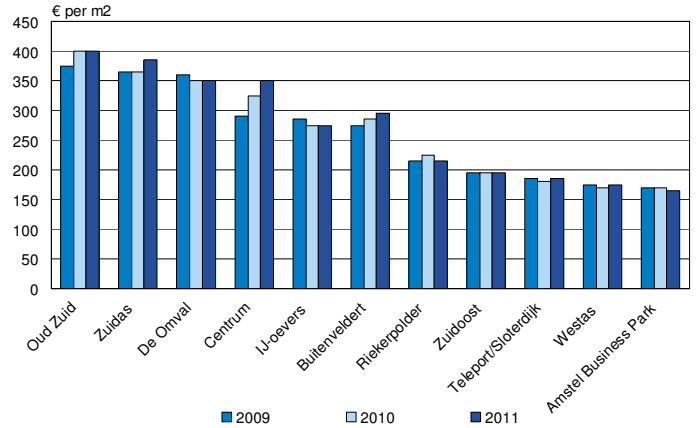
Vastgoed

Aandeel leegstand op de kantorenmarkt



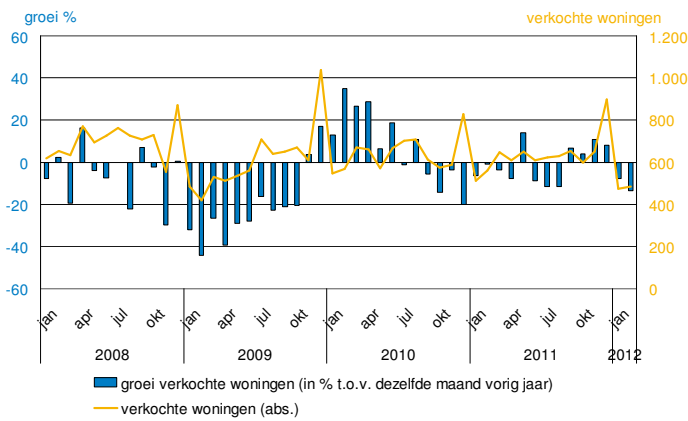
bron: Nederland compleet, DTZ Zadelhoff

Maximale huurprijzen kantoorruimten (in euro per m2 per jaar)



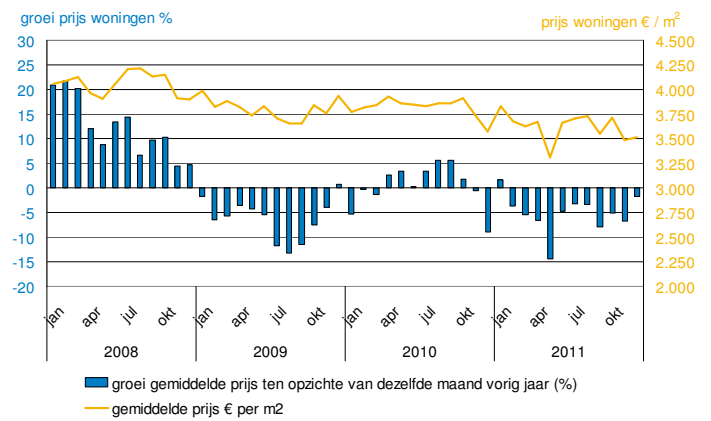
bron: Nederland compleet, DTZ Zadelhoff

Het aantal en de groei van de verkochte woningen in Amsterdam



bron: CBS

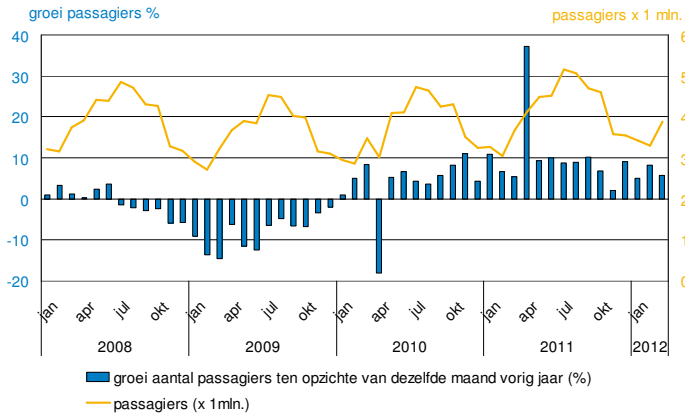
Prijs verkochte woningen, Amsterdam



bron: CBS

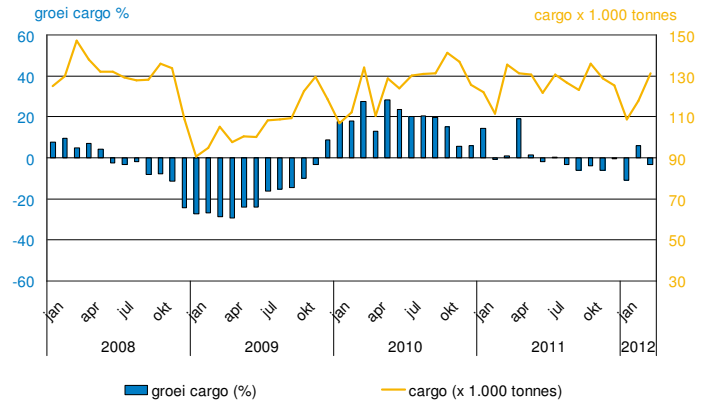
Schiphol, haven en toerisme

Passagiers op Schiphol ten opzichte van dezelfde maand vorig jaar



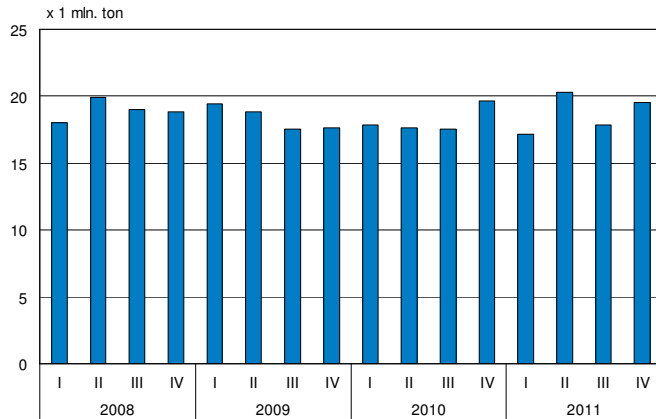
bron: Schiphol Group

Vracht op Schiphol ten opzichte van dezelfde maand vorig jaar



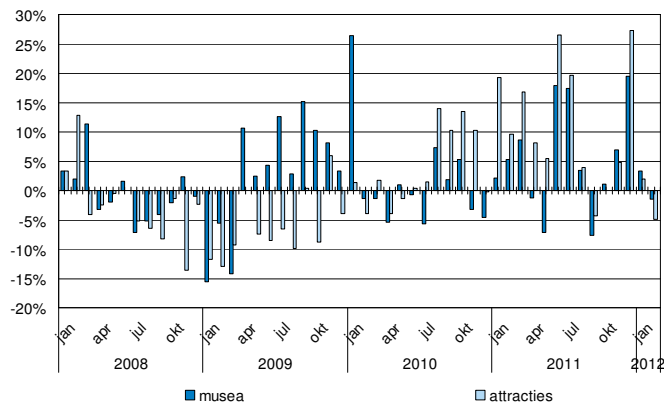
bron: Schiphol Group

Havenoverslag per kwartaal, Amsterdam



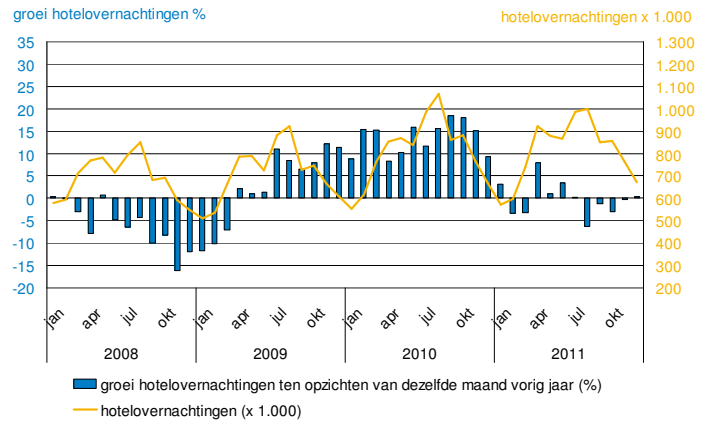
Bron: Havenbedrijf

Bezoekers musea en attracties t.o.v. zelfde periode vorig jaar, Amsterdam



bron: ATCB

Overnachtingen t.o.v. zelfde periode vorig jaar, Amsterdam



bron: CBS

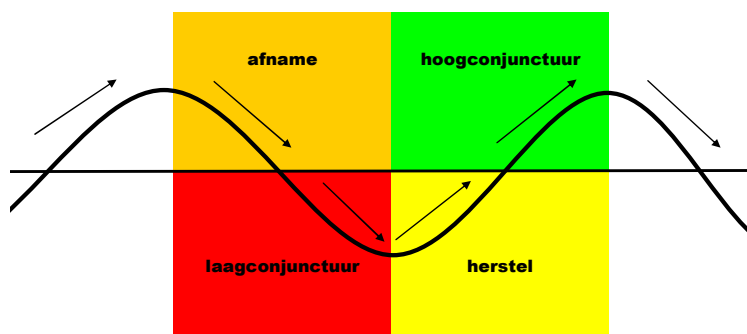
Bijlage 2 Uitleg conjunctuurklok

Wat laat de klok zien?

De klok geeft op basis van de positie van een set indicatoren weer in welke fase de Amsterdamse economie zich begeeft: oplopend naar hoogconjunctuur of neerwaarts naar laagconjunctuur. In aanvulling op de richting van de conjunctuurbeweging laat de klok zien of deze beweging boven de trend of onder de trend plaats vindt. Zowel een oplopende als een neerwaartse beweging kan plaats vinden boven of onder de trend.

Figuur 1 toont de conjunctuurcyclus: hoogconjunctuur (groen), afname (oranje), laagconjunctuur (rood) en herstel (geel). In een periode van hoogconjunctuur zal de meerderheid van de indicatoren zich in het groene kwadrant bevinden, in een periode van laagconjunctuur in het rode kwadrant.

Figuur 1 Conjunctuurcyclus



Focus op omslagmomenten

De focus ligt op de omslagmomenten, die signaleren wanneer de economie (of een indicator) van bijvoorbeeld hoogconjunctuur omslaat naar een periode van recessie. Op de klok vertaalt dit zich in de omslag van 'een groei boven de trend' naar 'een daling boven de trend', oftewel wanneer indicatoren bewegen van het groene naar het oranje kwadrant. En omgekeerd wanneer de economie omslaat van laagconjunctuur naar een periode van hoogconjunctuur, bewegen indicatoren op de klok van 'een daling onder de trend' naar 'een groei onder de trend', oftewel van het rode naar het gele kwadrant.

Bijlage 3 Begrippenlijst

AEX	Amsterdam Exchange Index
ATCB	het Amsterdam Toerisme & Congres Bureau
Bbp	bruto binnenlands product
BRIC	Brazilië, Rusland, India en China
Consumentenvertrouwen	het gemiddelde van de saldi van positieve en negatieve antwoorden van 1.000 burgers op vragen over het economisch klimaat en de koopbereidheid (economische situatie de afgelopen en komende 12 maanden, financiële situatie de afgelopen en komende 12 maanden, gunstige tijd voor grote aankopen).
ECB	Europese Centrale Bank
IMF	Internationaal Monetair Fonds
NWW	niet werkende werkzoekenden, de geregistreerde werkloosheid
Producentenvertrouwen	het gemiddelde van de saldi van positieve en negatieve antwoorden van 1.700 industriële ondernemers, klein en groot, op vragen over de economische situatie (verwachte productie, orderportefeuille en voorraden gereed product)
Werkzame personen	personen die een beroep uitoefenen voor minimaal 12 uur per week

Auteurs:
Carine van Oosteren
Tanja Fedorova
Dienst Onderzoek en Statistiek
www.os.amsterdam.nl