



Gemeente Amsterdam
Dienst Onderzoek en Statistiek

Factsheet dashboard economische situatie

November 2012

Projectnummer: 12134

In opdracht van: Economische Zaken Amsterdam

drs. C. van Oosteren

drs. T. Fedorova

Oudezijds Voorburgwal 300

1012 GL Amsterdam

Telefoon 020 251 0412

c.oosteren@os.amsterdam.nl

Postbus 658

1000 AR Amsterdam

Fax 020 251 0444

www.os.amsterdam.nl

Amsterdam, november 2012

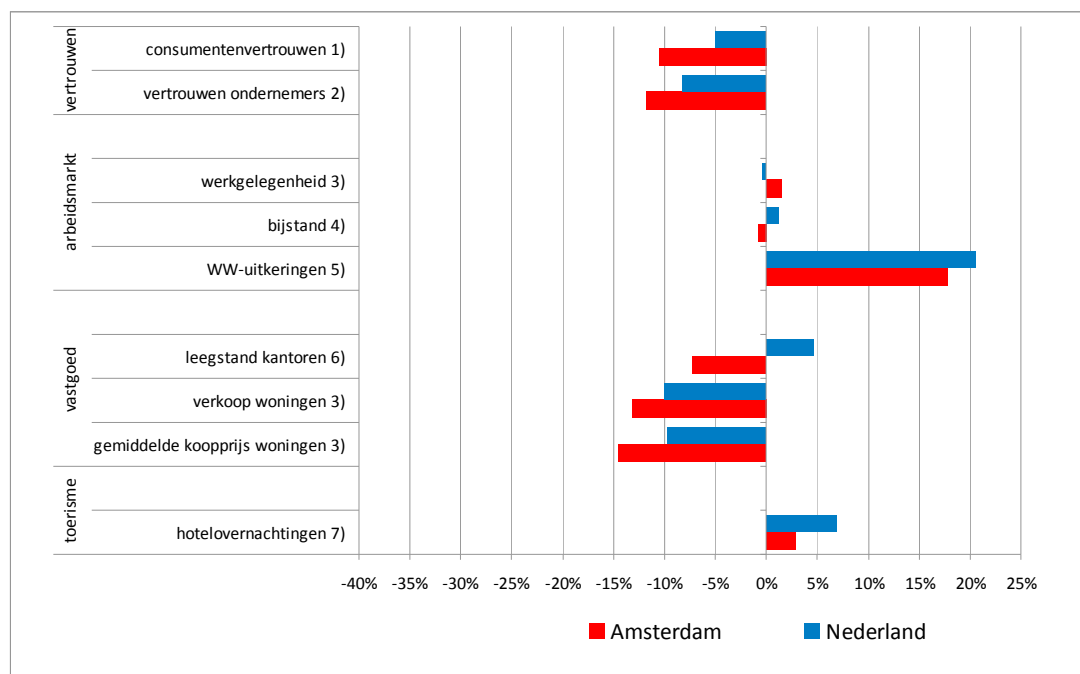


Samenvatting

Afgelopen jaar

Het afgelopen jaar heeft de Amsterdamse economie zich gunstiger ontwikkeld dan Nederland als geheel. Slechts op drie punten scoorde Amsterdam slechter: het consumentenvertrouwen en het vertrouwen van ondernemers is meer gedaald dan in Nederland, de Amsterdamse woningmarkt blijft achter bij die van heel Nederland en het aantal hotelovernachtingen nam in Amsterdam minder snel toe dan in Nederland als geheel.

Figuur 1 Ontwikkeling Amsterdam en Nederland, afgelopen jaar



1) November 2012 ten opzichte van november 2011, CBS

2) Oktober 2012 tov oktober 2011. Het saldo positieve en negatieve verwachtingen van ondernemers over de omzontwikkeling, CBS/KvK.

3) Oktober 2012 ten opzichte van oktober 2011, CBS en O+S

4) Bijstand in Nederland augustus 2012 tov augustus 2011, CBS. Bijstand in Amsterdam oktober 2012 tov oktober 2011, UWV.

5) WW uitkeringen in Nederland september 2012 tov september 2011, CBS. WW uitkeringen in Amsterdam oktober 2012 tov oktober 2011, UWV.

6) Juli 2012 tov juli 2011, Funda

7) Augustus 2012 ten opzichte van augustus 2011, CBS

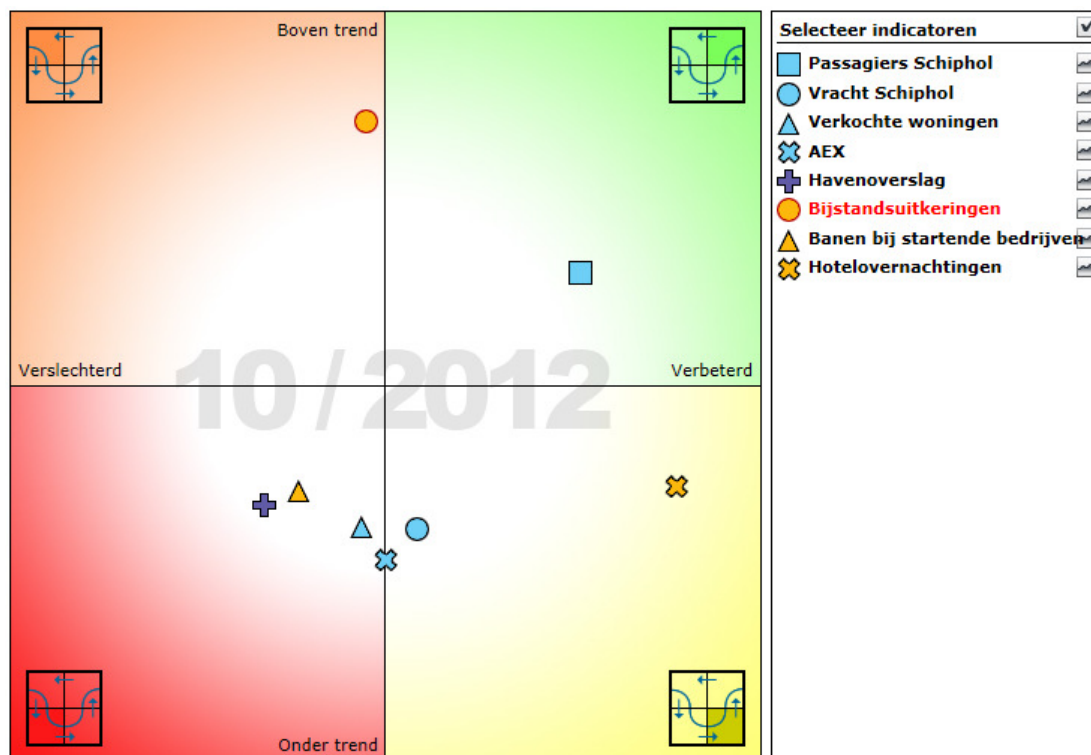
Hoe staat de Amsterdamse economie er nu voor?

De Amsterdamse conjunctuurklok vertoont een zelfde beeld als de conjunctuurklok van het CBS over oktober: het zwaartepunt van de Amsterdamse indicatoren zit in fase van laagconjunctuur.¹ De klok bevat vier indicatoren, die gewoonlijk twee kwartalen voorlopen op de cyclus van het bruto regionaal product, de maat voor economische ontwikkeling. Ze zijn

¹ De Amsterdamse klok verschilt van de CBS klok vanwege de beschikbaarheid van data en het karakter van de economie. Voor Amsterdam zijn toerisme, de aanwezigheid van Schiphol en de haven onderscheidend en maken daarom onderdeel uit van de klok.

te herkennen aan de lichtblauwe icoontjes in de figuur. Passagiers op Schiphol is de enige indicator die al in het groene kwadrant zit. De andere drie voorlopende indicatoren geven aan dat er nog geen sprake is van herstel op de korte termijn. Overigens bevinden deze drie voorlopende indicatoren zich sinds 2008 beurtelings in het rode en gele kwadrant. Dit betekent dat deze drie indicatoren de afgelopen jaren geen boven trendmatige groei kenden, waardoor er geen duidelijk omslagpunt is geweest. De indicator passagiers op Schiphol begeeft zich op een structureel hoger niveau, vertoont een grotere cyclus en had een duidelijk omslagpunt in de herfst van 2012.

Figuur 2 Conjunctuurklok Amsterdam oktober 2012²



² De meest recente periode waarop de Amsterdamse indicatoren betrekking hebben verschilt per indicator. Dit is aangegeven in de tabel op blz. 8.

Dreigende *triple dip*

Voor de derde keer in vier jaar tijd dreigt er een periode van recessie in Nederland, na een dip in 2009 en 2011. Medio februari 2013 zijn de cijfers over de economische groei van het vierde kwartaal beschikbaar. Als er in het vierde kwartaal net als in het derde kwartaal van 2012 (-1,1% ten opzichte van het tweede kwartaal) sprake is van een krimp dan is de recessie een feit. Voorlopende indicatoren van buurlanden als Duitsland en Frankrijk wijzen op een verdere afkoeling in deze landen in komende maanden, waardoor een aanhoudende recessie in de Eurozone niet uitgesloten is.

Situatie in Amsterdam

Verwachtingen

Terwijl de berichten over de Eurozone en Nederland als geheel somber blijven, zijn de verwachtingen voor Amsterdam nog relatief gunstig. Maar zelfs Amsterdam lijkt de verslechtering van het economisch klimaat te gaan merken. Deze zomer berichtte de Economische Verkenningen 2012 (EVMRA) al over de oplopende werkloosheid.³ SEO verwacht in de in november gepresenteerde update van de arbeidsmarktmonitor Noord-Holland eveneens een oplopende werkloosheid (maar wel sterker dan de EVMRA dat een half jaar eerder voorspelden) en een vertraging van de banengroei in Amsterdam.⁴ Recente berichtgeving in Het Parool ging vooral over de dreiging van sanering bij grote bedrijven, zonder concrete uitspraken over de klappen die Amsterdam hierdoor gaat krijgen.⁵ Het Economisch Bureau ING verwacht dat Amsterdam last gaat krijgen van een vertraging van de groei van de financiële en zakelijke dienstverlening.⁶

Realisatie

Tot zover de verwachtingen met betrekking tot de Amsterdamse economie. Hieronder geven we up to date statistieken op maandbasis aan, welke ontwikkelingen zich de afgelopen maanden voordeden en waar Amsterdam staat, in het derde kwartaal van 2012.

Vertrouwen

Het consumentenvertrouwen in Nederland is erg laag, nog lager dan het diepste punt in 2008/2009. Ook is de consumptie van huishoudens in het afgelopen jaar teruggelopen, met uitzondering van de maand september. Dit laatste heeft vermoedelijk te maken met de invoering van het hogere BTW-tarief per 1 oktober.

Ook Amsterdammers hebben momenteel weinig vertrouwen in de economie. Bovendien is het consumentenvertrouwen van de Amsterdammers in november een stuk lager dan begin dit jaar.⁷ In januari oordeelde de Amsterdammer weliswaar negatief over het vertrouwen in de economie, maar minder negatief dan de gemiddelde Nederlander. In november is er geen

³ Economische Verkenningen Metropoolregio Amsterdam 2012

⁴ Actualisatie regionale arbeidsmarktgegevens en -prognoses Noord-Holland 2012

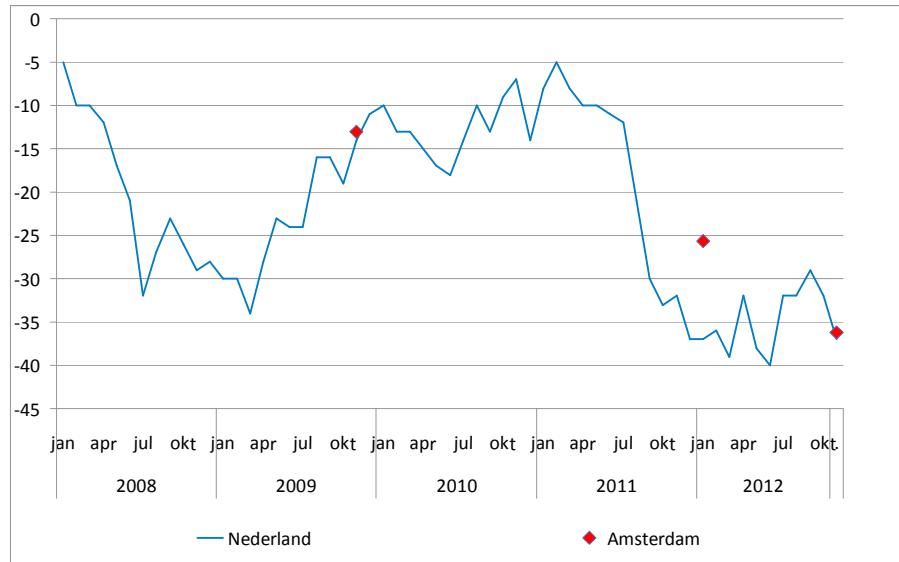
⁵ Crisis hakt erin, maar stad kan tegen een stootje, Parool 17-11-2012

⁶ Amsterdamse economie mist traditionele groeimotor, ING, 21-11-2012

⁷ O+S, meting in januari en in november

verschil meer, zijn de Amsterdammers even somber. De koopbereidheid van Amsterdammers is dit jaar behoorlijk afgenomen (van -7 in januari naar -21 in november 2012). Dit is meer dan de daling van de gemiddelde Nederlander (van -18 naar -25).

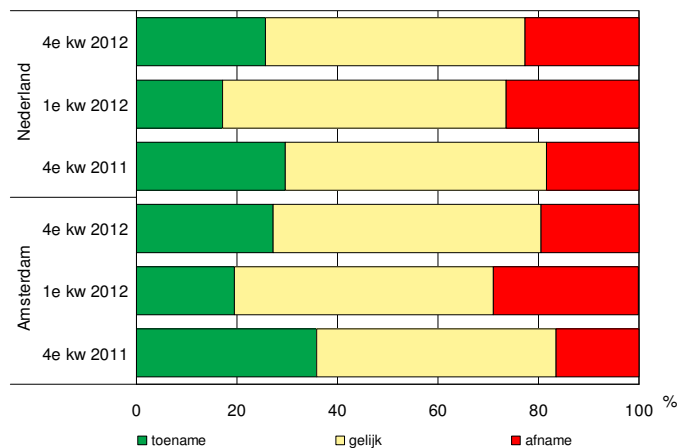
Figuur 3 Consumentenvertrouwen



bron: CBS en O+S

Ook ondernemers hebben minder vertrouwen in de economie. Het producentenvertrouwen is gestaag teruggelopen, in de loop van 2012 (zie bijlage 1, blz. 9). Het aandeel Amsterdamse ondernemers dat een omzettoename verwacht ligt in het vierde kwartaal van 2012 lager dan in het eerste kwartaal en ook het aandeel ondernemers dat een afname van de omzet verwacht nam af. Amsterdamse ondernemers zijn minder negatief dan de gemiddelde ondernemer in Nederland.⁸ De verwachtingen van ondernemers fluctueren wat meer dan het producentenvertrouwen maar duidelijk is wel dat de verwachtingen ten aanzien van de omzet het afgelopen jaar verslechterd zijn.

Figuur 4 Verwachtingen van ondernemers ten aanzien van omzet komende kwartaal



bron: Coen-enquête

⁸ Coen-enquête, CBS/KvK

Arbeidsmarkt

De Amsterdamse arbeidsmarkt reageert zoals gewoonlijk vertraagd op de verslechterde economische situatie. De werkgelegenheid bleef gedurende 2012 groeien, maar wel minder snel dan in de afgelopen jaren. En er zijn andere aanwijzingen voor een veranderend tij: er zijn minder openstaande vacatures, minder starters, het aantal opheffingen neemt toe en vooral de groei van het aantal faillissementen ligt sinds begin 2012 op hoog niveau, maar nog wel iets lager dan eind 2008, begin 2009. Hierbij past wel de kanttekening dat het absolute aantal faillissementen nog steeds gering is (zie bijlage 1, blz. 11), in de eerste 9 maanden van 2012 gingen er gemiddeld 20 bedrijven failliet in Amsterdam.

In heel Nederland is de werkloosheid opgelopen tot 6,8% (november 2012), deze stijging zette in tweede helft van 2011 in. Ook in Amsterdam stijgt de werkloosheid, de stijging begon zelfs al iets eerder. In Amsterdam lag de werkloosheid in het tweede kwartaal van 2012 rond de 7,5%.⁹ Dit komt neer op 31.000 mensen. Het aantal WW-uitkeringen neemt sinds begin 2012 gestaag toe tot 16.500 in oktober 2012. Daarnaast hebben 35.500 Amsterdammers een bijstandsuitkering. Het aantal bijstandsuitkeringen ligt op een hoog niveau ten opzichte van 2007, het jaar voor de recessie. De afgelopen maanden nam het aantal bijstandsuitkeringen iets af. Mogelijk is er een relatie met de aanscherping van beleid: het wordt steeds moeilijker om een uitkering te krijgen.

Vastgoed

Terwijl de leegstand van kantoorruimte in heel Nederland gelijk blijft, nam deze af in Amsterdam. Transformatie van kantoorruimte tot broedplaatsen, bedrijfsverzamelgebouwen, (tijdelijke) woonruimte en hotels wint aan belang. Recentelijk kwamen er door transformatie vijf nieuwe hotels bij, waaronder een tweetal grootschalige: een hostel in Westpoort, en een drie sterren hotel in Nieuw-West.¹⁰ De transformatie van leegstaande kantoorpanden tot hotels houdt in 2012 aan. Door de transformatie kwam er ook meer ruimte voor kleinschalige bedrijfshuisvesting. Het gevolg hiervan is dat het tekort aan kleinschalige ruimtes is opgelost, er is nu zelfs sprake van een beginnende leegstand op de markt voor kleinschalig werkruimtes.

De Amsterdamse woningmarkt staat er sinds 2008 slecht voor, zoals de gehele Nederlandse woningmarkt. De prijzen dalen nog steeds (het afgelopen jaar 15% in Amsterdam, tegen 10% in Nederland) evenals het aantal verkochte woningen (13% versus 10%). De gemiddelde prijs van een verkochte woning is behoorlijk gekelderd: van 300.000 euro in 2008 tot rond de 250.000 euro in het derde kwartaal van 2012. Goedkopere woningen worden nog wel verkocht, duurdere woningen zijn veel minder in trek. Dit verklaart een deel van de daling van de prijs van de verkochte woningen. Voor de recessie van 2008 werden er gemiddeld 800 woningen per maand verkocht in Amsterdam, daarna schommelde het gemiddelde rond de 600 per maand. In de eerste drie kwartalen van 2012 lag het gemiddelde rond de 500 verkochte woningen. De komende jaren zullen er weinig nieuwbouwwoningen worden opgeleverd, er wordt op dit moment weinig gebouwd.

Haven, Schiphol en toerisme

De Amsterdamse haven doet het aardig goed, zeker gezien de kwakkelende wereldhandel. In de eerste drie kwartalen van 2012 zijn er meer goederen overgeslagen dan in dezelfde

⁹ Werkloze beroepsbevolking als percentage van de totale beroepsbevolking

¹⁰ Tussen juli 2010 en juli 2012 kwamen er per saldo 28 nieuwe hotels bij, waarvan minimaal 5 door transformatie. Amsterdam in cijfers 2012, O+S

periode in 2011 (+1,2%). De ontwikkeling in Amsterdam over de eerste helft van 2012 is vergelijkbaar met die in de Rotterdamse haven. Ook hier was sprake van een lichte groei.

Sinds het tweede kwartaal van 2011 wordt er minder vracht vervoerd via Schiphol. Het aantal passagiers groeide nog wel, maar de groei vlakt wel steeds meer af. Het seizoensgebonden patroon blijft overeind. De afgelopen zomer lag het aantal passagiers boven de 5 miljoen per maand, hetgeen hoger is dan in 2008.

Toerisme

Ook wat toerisme belooft 2012 een gunstig jaar te worden, gunstiger dan eerder voorspeld door het Economisch Bureau ING.¹¹ In de eerste acht maanden van 2012 lag het aantal overnachtingen iets boven het niveau (+1%) van dezelfde periode in 2010 en 2011. Vooral in mei en augustus waren er meer toeristen dan in 2011. In de afgelopen 8 maanden trok Amsterdam minder bezoekers uit de Eurozone en juist meer bezoekers van buiten de Eurozone, van Britten en Amerikanen en inwoners uit de BRIC-landen. Tezamen zijn de BRIC-landen goed voor 6% van alle overnachtingen in Amsterdam, en het aandeel blijft toenemen (5% in 2011).

Indicatoren voor de Amsterdamse economie

Indicator	meest recente periode	mutatie t.o.v. zelfde periode vorig jaar (%)	Waarde
Macro economie			
wereldhandel (index volume 2000=100)	aug-12	0,2%	165
AEX-index	nov-12	8%	325
Bbp Nederland (kwartaal)	3 ^e kw 2012	-1,6%	
Bbp Nederland (jaar)	2012*	-0,8%	525.305
Bbp Amsterdam (jaar)	2012*	1,4%	39.229
Arbeidsmarkt			
werkzame personen in Amsterdam	1-okt-12	2%	480.267
vacatures in Amsterdam	1-okt-12	-15%	2.905
ww uitkeringen	okt-12	18%	16.647
bijstandsuitkeringen in Amsterdam	1-okt-12	-0,8%	35.478
Bedrijven			
aantal startende bedrijven in Amsterdam	sep-12	-4%	1039
aantal opgeheven bedrijven in Amsterdam	sep-12	-27%	480
Woningmarkt			
aantal verkochte woningen in Amsterdam	okt-12	-13%	518
gemiddelde prijs van verkochte woningen in Amsterdam	okt-12	-15%	248.263
Transport: Schiphol en haven			
passagiers op Schiphol	okt-12	1%	4.645.482
vracht op Schiphol (ton)	okt-12	-7%	126.760
havenoverslag in Amsterdam (ton)	3 ^e kw 2012	6%	18.976.454

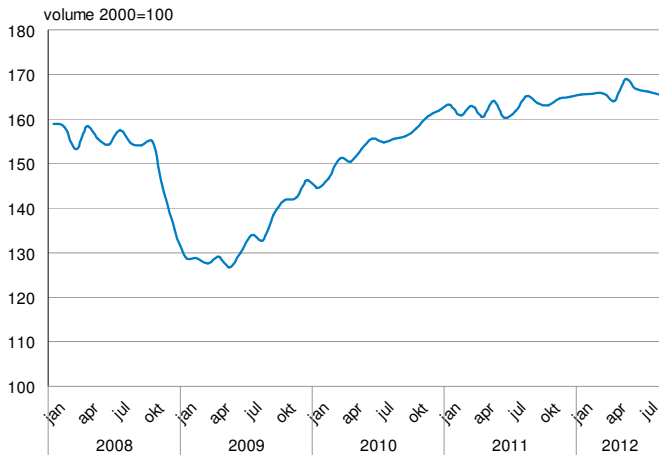
* eerste raming, in constante prijzen 2008, * 1 mln euro bron: CPB/O+S/Schiphol Groep/Havenbedrijf /UWV/TNO

¹¹ Toeristisch belang verschilt sterk per regio, Economisch Bureau ING, mei 2012

Bijlage 1 Figuren

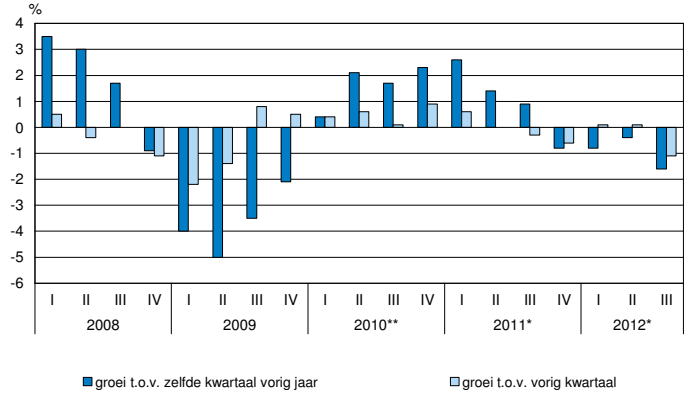
Macro-economie

Wereldhandel (volume), in indexcijfers (2000=100)



bron:CPB

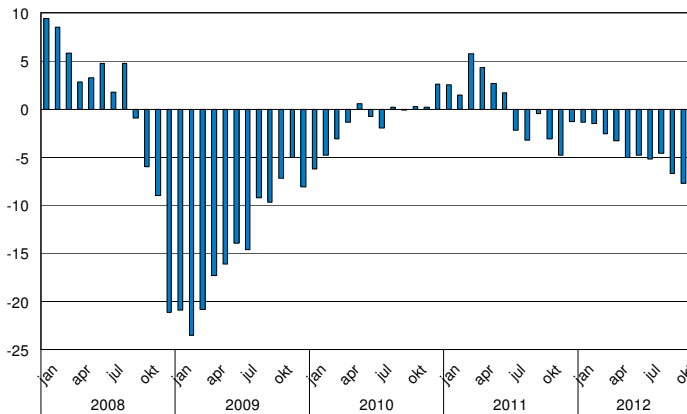
Groei bruto binnenlands product ten opzichte van hetzelfde kwartaal van vorig jaar en vorig kwartaal (procenten)



*) voorlopige cijfers

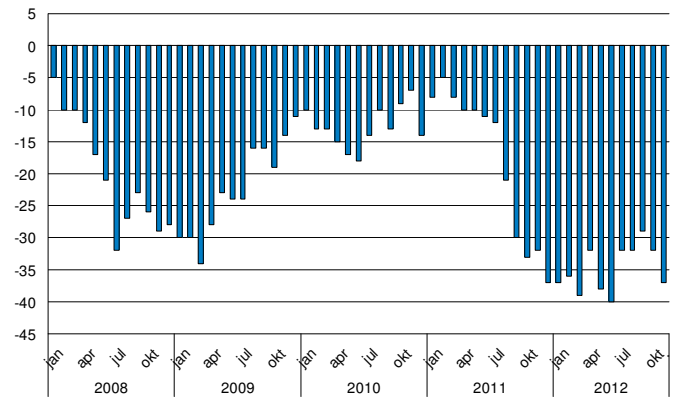
bron: CBS

Producentenvertrouwen, Nederland



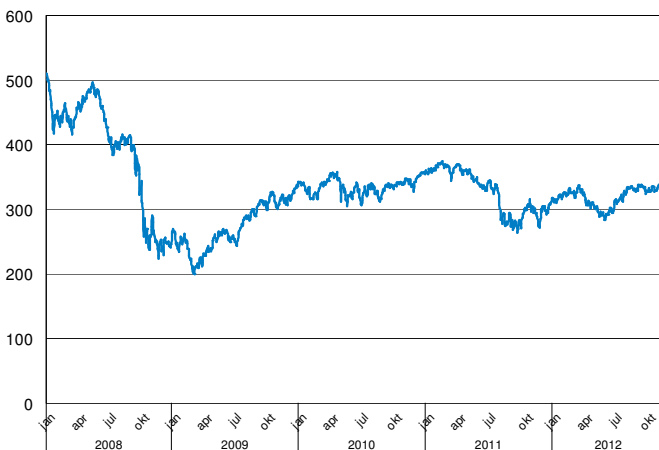
bron: CBS

Consumentenvertrouwen, Nederland



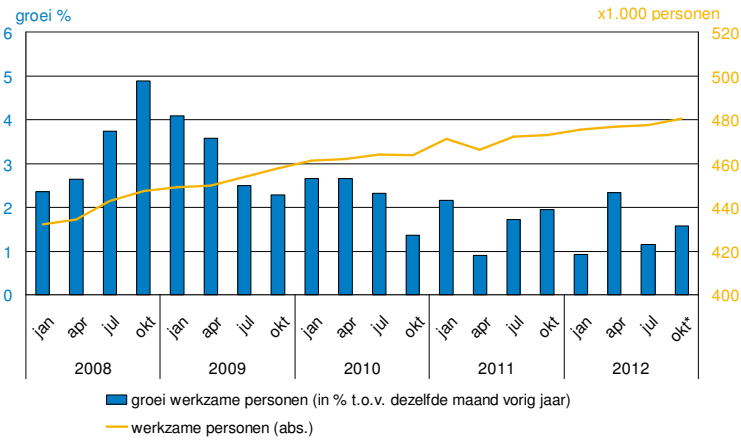
bron: CBS

AEX index (dagkoers)



Arbeidsmarkt

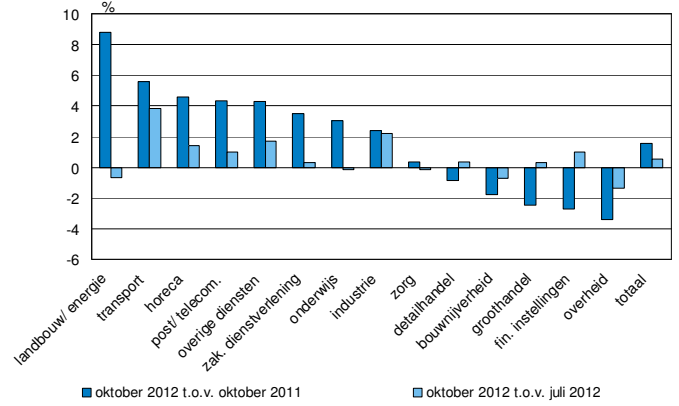
Werkzame personen, Amsterdam



* raming

bron: O+S

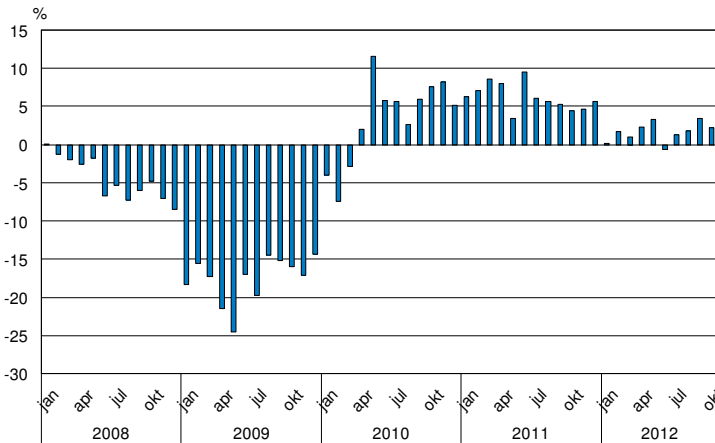
Werkzame personen naar sectoren, Amsterdam



3^e kwartaal is raming

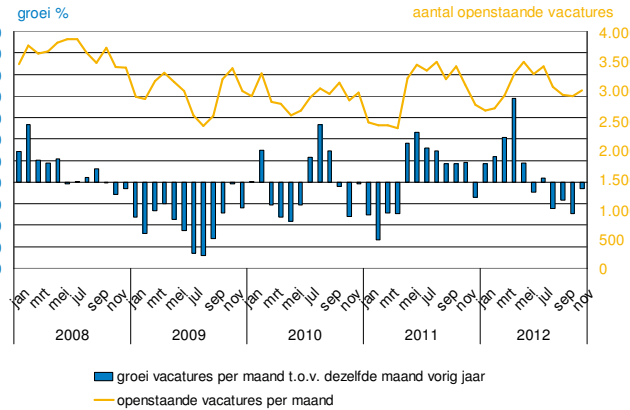
bron: O+S

Uitzenduren t.o.v. zelfde periode vorig jaar, Noord-Holland



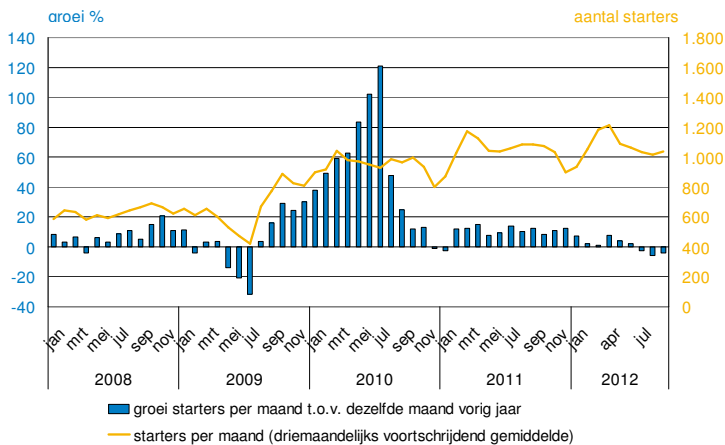
bron: ABU

Vacatures, Amsterdam



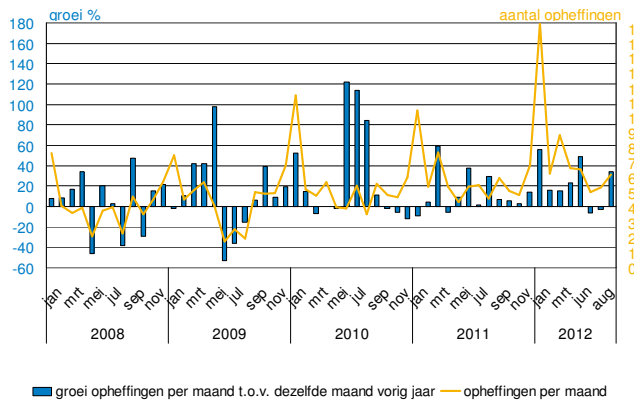
bron: UWV

Starters per maand, Amsterdam



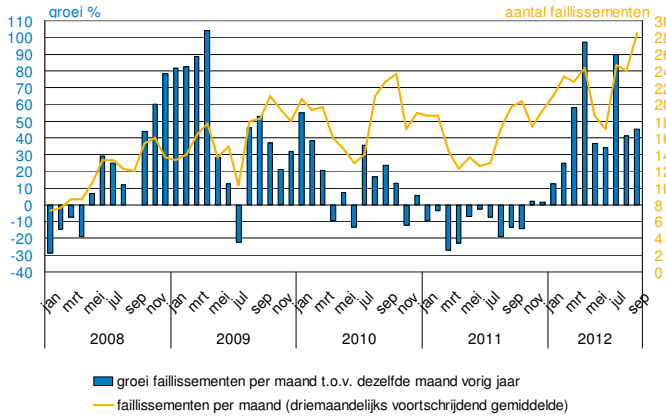
bron: O+S

Opheffingen, Amsterdam



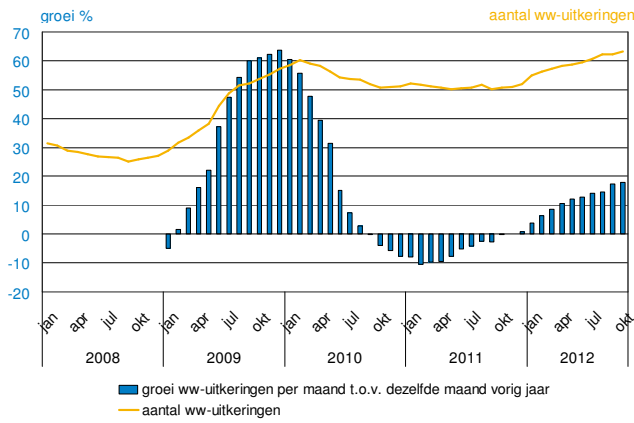
bron: O+S

Faillissementen, Amsterdam



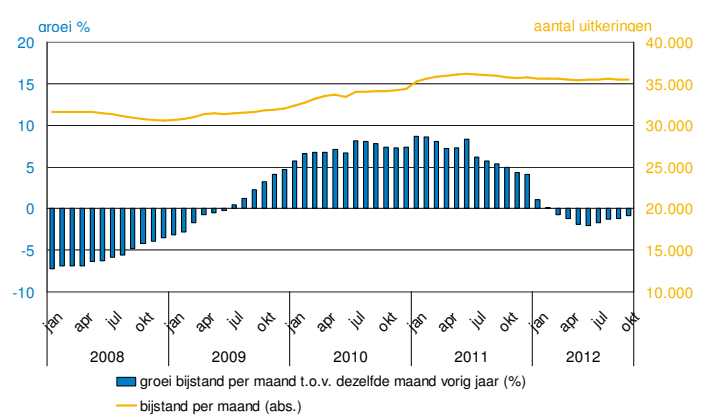
bron: O+S

WW-uitkeringen, Amsterdam



bron: UWV

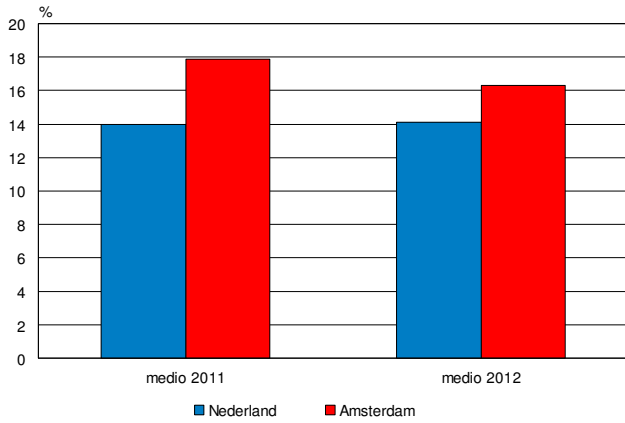
Bijstandsuitkeringen (WWB LO en WIJ), Amsterdam



bron: UWV

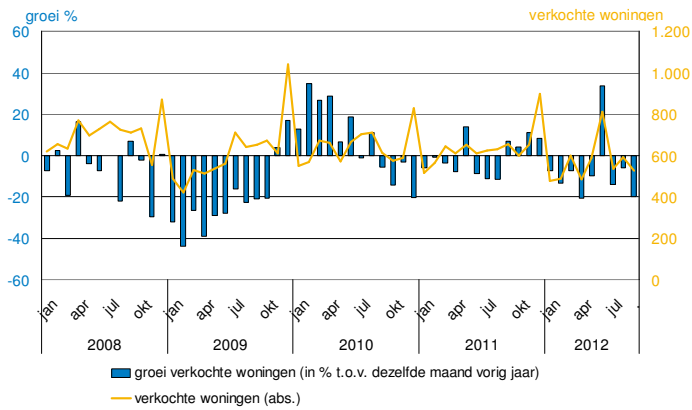
Vastgoed

Aandeel leegstand op de kantorenmarkt



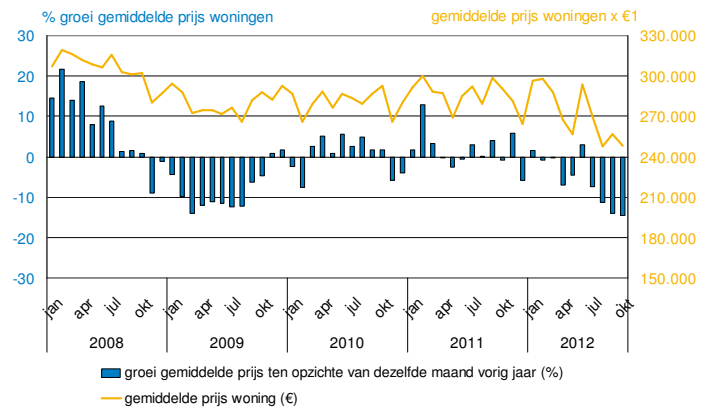
Bron: Nederland compleet, DTZ Zadelhoff

Het aantal en de groei van de verkochte woningen in Amsterdam



bron: CBS

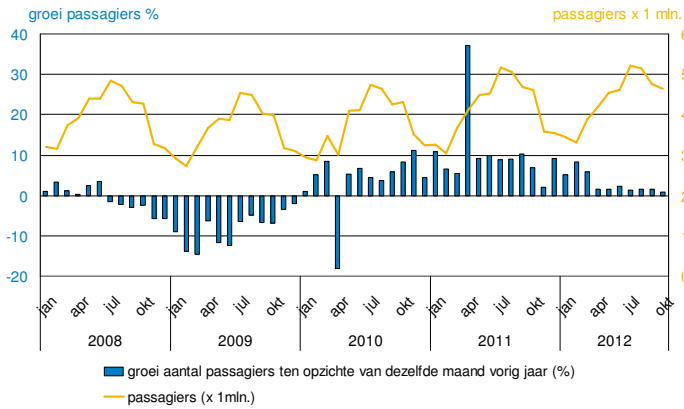
Prijs verkochte woningen in Amsterdam



bron: CBS

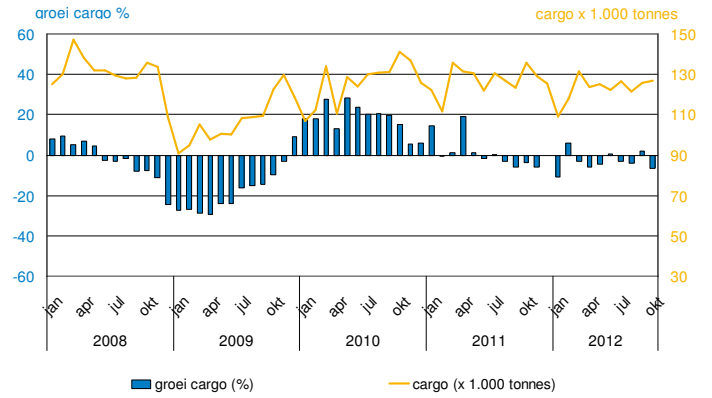
Schiphol, haven en toerisme

Passagiers op Schiphol ten opzichte van dezelfde maand vorig jaar



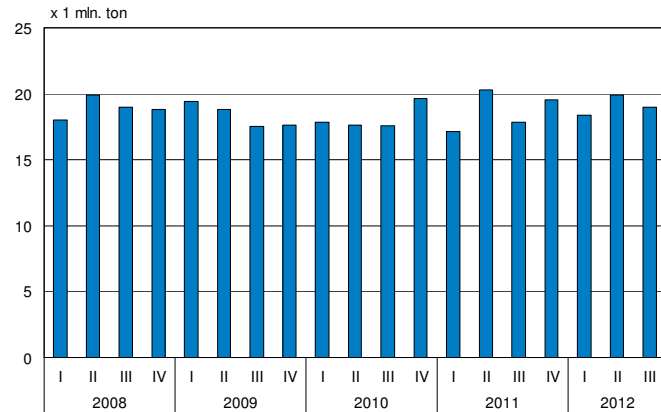
bron: Schiphol Group

Vracht op Schiphol ten opzichte van dezelfde maand vorig jaar



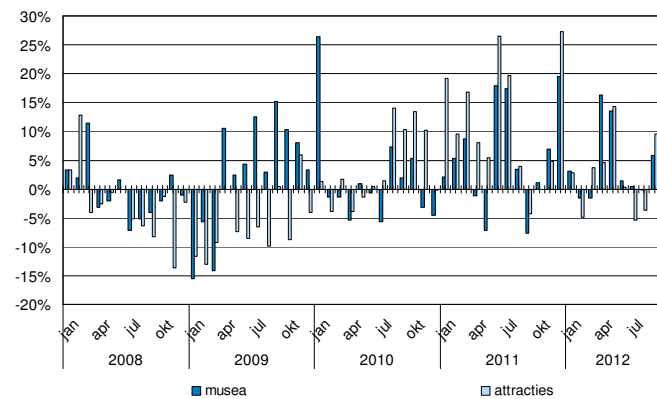
bron: Schiphol Group

Havenoverslag per kwartaal, Amsterdam



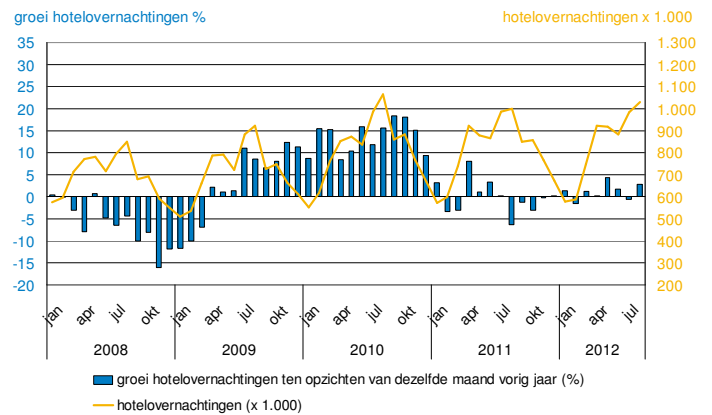
Bron: Havenbedrijf

Bezoekers musea en attracties t.o.v. zelfde periode vorig jaar, Amsterdam



bron: ATCB

Overnachtingen t.o.v. zelfde periode vorig jaar, Amsterdam



bron: CBS

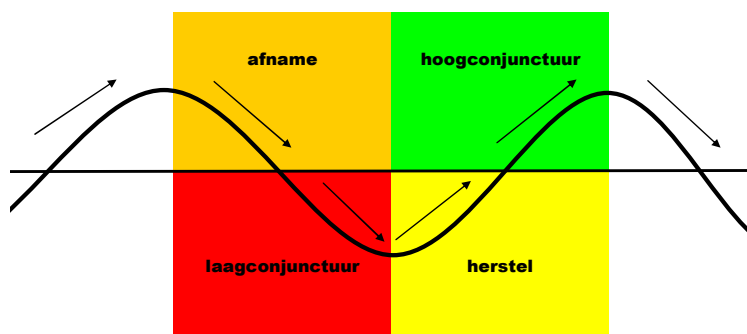
Bijlage 2 Uitleg conjunctuurklok

Wat laat de klok zien?

De klok geeft op basis van de positie van een set indicatoren weer in welke fase de Amsterdamse economie zich begeeft: oplopend naar hoogconjunctuur of neerwaarts naar laagconjunctuur. In aanvulling op de richting van de conjunctuurbeweging laat de klok zien of deze beweging boven de trend of onder de trend plaats vindt. Zowel een oplopende als een neerwaartse beweging kan plaats vinden boven of onder de trend.

Figuur 1 toont de conjunctuurcyclus: hoogconjunctuur (groen), afname (oranje), laagconjunctuur (rood) en herstel (geel). In een periode van hoogconjunctuur zal de meerderheid van de indicatoren zich in het groene kwadrant bevinden, in een periode van laagconjunctuur in het rode kwadrant.

Figuur 1 Conjunctuurcyclus



Focus op omslagmomenten

De focus ligt op de omslagmomenten, die signaleren wanneer de economie (of een indicator) van bijvoorbeeld hoogconjunctuur omslaat naar een periode van recessie. Op de klok vertaalt dit zich in de omslag van 'een groei boven de trend' naar 'een daling boven de trend', oftewel wanneer indicatoren bewegen van het groene naar het oranje kwadrant. En omgekeerd wanneer de economie omslaat van laagconjunctuur naar een periode van hoogconjunctuur, bewegen indicatoren op de klok van 'een daling onder de trend' naar 'een groei onder de trend', oftewel van het rode naar het gele kwadrant.

Bijlage 3 Begrippenlijst

AEX	Amsterdam Exchange Index
ATCB	het Amsterdam Toerisme & Congres Bureau
Bbp	bruto binnenlands product
Consumentenvertrouwen	het gemiddelde van de saldi van positieve en negatieve antwoorden van 1.000 burgers op vragen over het economisch klimaat en de koopbereidheid (economische situatie de afgelopen en komende 12 maanden, financiële situatie de afgelopen en komende 12 maanden, gunstige tijd voor grote aankopen).
Producentenvertrouwen	het gemiddelde van de saldi van positieve en negatieve antwoorden van 1.700 industriële ondernemers, klein en groot, op vragen over de economische situatie (verwachte productie, orderportefeuille en voorraden gereed product)
Werkzame personen	personen die een beroep uitoefenen voor minimaal 12 uur per week